

## Glühbirne im maritimem Look - gemalt mit Aquarell

von Imke Hahn

Die Künstlerin Imke Hahn hat ein originelles Motiv mit Aquarellfarben und einigen Aqua Hilfsmitteln geschaffen. Wieviel Leben und Struktur in und um eine aquarellierte Glühbirne herrschen kann, zeigt sie uns Schritt für Schritt in dieser Anleitung. Ganz nebenbei lernen Sie auch einige sehr wichtige Aquarell-Hilfsmittel kennen.



### Sie benötigen:

- **Farben:** Schmincke HORADAM® AQUARELL in Preußischgrün (528), Indigo (485), Schmincke Paynesgrau (783), Kadmiumrot mittel (347), Titandeckweiß (101) und Lichter Ocker (655)
- **Hilfsmittel:** Maskierstift eingefärbt (50731), AQUA Spachtelmasse fein (50706; dazu Spachtel) und AQUA Collage (50715)
- **Papier:** Aquarell Papier zum Beispiel von Hahnemühle
- **Pinsel:** z.B. von da Vinci Serie 11 - MAESTRO Tobolsky-Kolinsky
- **Stift:** Bleistift und Acrylstift in Weiß und Schwarz
- Zeitungspapier und braunes Papier / dünne Pappe

### Schritt 1

Für dieses Motiv nutze ich spezielles Aquarellpapier von Hahnemühle in der Größe 30 x 40 cm. Zuerst zeichne ich eine lockere Skizze mit dem Bleistift. Dabei setze ich die Horizontlinie für den Himmel im unteren Drittel der Glühbirne an.



### Schritt 2

Nun trage ich den in blau eingefärbten Maskierstift auf die Außenlinien der Glühbirne und des Leuchtturms auf. Des Weiteren setze ich damit kleine Highlights in die Welle, die später für einen schönen Effekt sorgen.

### Schritt 3

Die feine Strukturpaste trage ich mit einem Spachtel vorsichtig in die Schaumkrone der Welle und an den „Kopf“ der Glühbirne. Dabei ist zu beachten, dass die Paste nicht über den Maskierstift gestrichen wird.



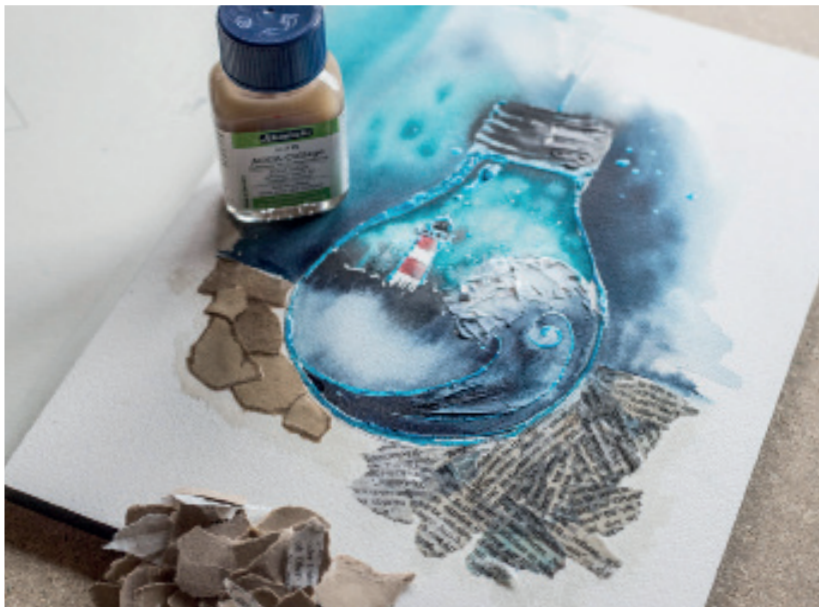
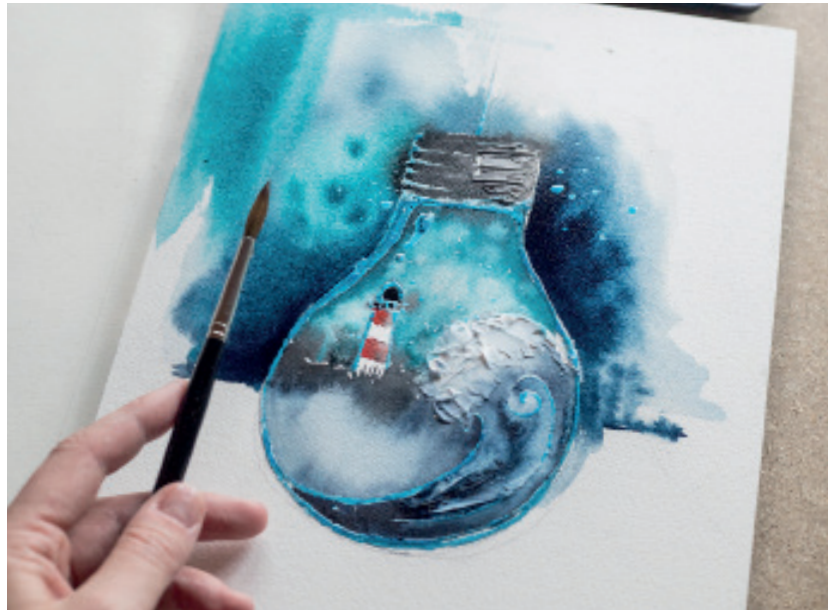
### Schritt 4

Jetzt kommt endlich Farbe ins Spiel! Den Himmel der Glühbirne gestalte ich mit der Farbe Preußischgrün, die ich nur sehr dünn auftrage. Zur Mitte hin lasse ich die Farbe auslaufen und zu den Rändern der Glühbirne trage ich wieder etwas mehr auf. Wenn die Farbe von dem Himmel noch leicht nass ist, setze ich mit Weiß einige Tupfer, die dann schön verlaufen. Für das Meer im Vordergrund benutze ich Indigo.

Den Leuchtturm in der Mitte male ich mit Kadmiumrot und Schmincke Paynesgrau. Den Grauton benutze ich ebenfalls für den Anschluss der Glühbirne.

### Schritt 5

Den Hintergrund gestalte ich mit den Farben Preußischgrün und Indigo. Dabei kreiere ich eine Art Farbverlauf, in dem ich an den Rändern der Glühbirne mehr Farbe auftrage und damit einen dunkleren Farbton erreiche. Die aufgetragene Farbe lasse ich dann zum Rand hin auslaufen. Als Nächstes setze ich noch einige blaue Tupfer in den Himmel.

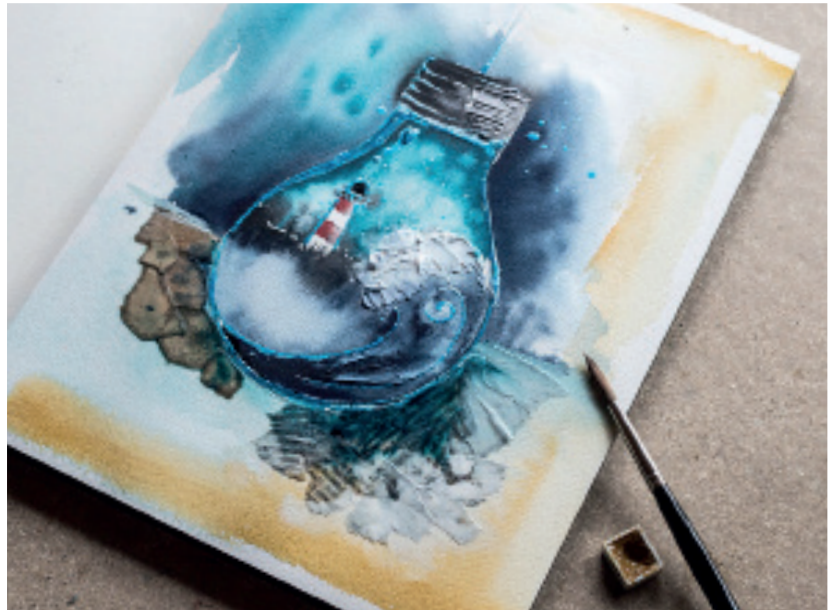


### Schritt 6

Im nächsten Schritt verteile ich AQUA Collage in den gewünschten unteren Bildbereich sowie hierauf einige zerrissene Zeitungsschnipsel und braunes Papier. Ein Teil des Horizonts sowie die Papierschnipsel überstreiche ich erneut mit AQUA Collage. Danach drücke ich die Schnipsel leicht an und überstreiche diese ein zweites Mal mit AQUA Collage. Wichtig ist wieder, dass Sie das AQUA Collage nicht über den Maskierstift streichen! Je nach Bedarf können helle Stellen mit Hilfe einer Plastikkarte aus der feuchten Farbe herausgekratzt werden.

### Schritt 7

Die letzten Schritte: Die gerade angeklebten und getrockneten Schnipsel übermale ich nun leicht mit Indigoausmischungen. Im Hintergrund setze ich noch ein paar Akzente in den Farben Lichter Ocker und Weiß.



### Schritt 8

Zeit für Details! Der Maskierstift kann nun durch vorsichtiges Abrubbeln mit dem Zeigefinger entfernt werden. Je nach Bedarf können jetzt noch weitere Sprengel in Weiß und Blau gesetzt werden: Dazu einfach viel Wasser und Farbe mit dem Pinsel aufnehmen und der Kreativität freien Lauf lassen!

Mit den Acrylstiften male ich noch weitere Details und Kleinigkeiten hinzu, wie zum Beispiel mit Schwarz Gräser im Vordergrund oder lockere Linien in Weiß um die Glühbirne herum.



Fertiges Bild von Imke Hahn

### Mehr über die Künstlerin Imke Hahn finden Sie hier:

<https://www.hahnueberbord.de/>

[https://www.io-home.org/portfolios/h/bilder?k\\_User=1614](https://www.io-home.org/portfolios/h/bilder?k_User=1614)

**Facebook:** @hahn.ueber.bord

**Instagram:** @hahn.ueber.bord

Die beschriebenen Produkteigenschaften und Anwendungsbeispiele sind im Schmincke-Labor getestet. Die Angaben basieren auf unseren derzeitigen technischen Erkenntnissen und Erfahrungen. Aufgrund der Anwendungsvielfalt bezüglich der Maltechniken, Materialien und Verarbeitungsbedingungen sowie zahlreicher möglicher Einflüsse stellen die Informationen allgemeine Anwendungsbereiche dar. Eine rechtlich verbindliche Zusicherung bestimmter Eigenschaften oder der Eignung für einen bestimmten Einsatzzweck kann aus unseren Angaben nicht abgeleitet werden; daher ist der Gebrauch der Produkte auf die speziellen Bedingungen des Anwenders abzustimmen und durch Versuche zu überprüfen. Aus diesen Gründen können wir keine Gewährleistung für Produkteigenschaften und/oder Haftung für Schäden übernehmen, die in Verbindung mit der Anwendung unserer Produkte entstehen.

Übrigens: Details zur Produktsicherheit finden Sie auf unserer Internet-Seite [www.schmincke.de](http://www.schmincke.de) unter Download/Sicherheitsdatenblätter. Bei weiteren speziellen technischen Fragen zu diesem Thema steht Ihnen natürlich auch gerne das Schmincke-Laborteam beratend zur Seite! Sie erreichen es z. B. per Mail unter [laborteam@schmincke.de](mailto:laborteam@schmincke.de) oder aber tagsüber telefonisch unter 0211/2509-476.